



РОССИЙСКИЙ РЫНОК ВКЛАДОВ И ДЕПОЗИТОВ ДЛЯ  
ФИЗИЧЕСКИХ ЛИЦ  
Июнь, 2010

ДЕМО-ВЕРСИЯ



© AnalyticResearchGroup

Данный материал предназначен для частного использования. Цитирование, копирование, публикация, продажа, рассылка по электронной почте, а также распространение другими средствами всего или части данного материала запрещены. Данные ограничения распространяются также на демонстрационные и сокращенные версии документов. Любые исключения из данных правил возможны только путем получения письменного разрешения от компании AnalyticResearchGroup.

Информация данного отчета предоставляется без каких-либо гарантий.

AnalyticResearchGroup не несет ответственности за любой вред моральный или материальный понесенный в результате использования данной информации.





## Оглавление

Оглавление .....	3
Описание исследования.....	4
Выводы .....	5
Основные макроэкономические тенденции России.....	7
Потребительские ожидания в России .....	13
Благосостояние и сбережения населения России .....	18
Динамика развития рынка вкладов физических лиц .....	22
Динамика изменения процентных ставок на рынке вкладов физических лиц .....	26
Структура вкладов физических лиц .....	28
Игроки рынка вкладов физических лиц.....	36
Структура вкладов физических лиц по банкам.....	36
Структура вкладов физических лиц по региональным банкам .....	43
Структура вкладов физических лиц по многофункциональным сетевым банкам .....	46
Структура вкладов физических лиц по банкам с иностранным капиталом.....	48
Показатели деятельности игроков рынка вкладов .....	50
Сбербанк .....	50
ВТБ 24.....	52
Банк Москвы .....	54
Газпромбанк .....	56
Райффайзенбанк .....	58
Росбанк.....	60
МДМ банк.....	62
Промсвязьбанк.....	64
Россельхозбанк.....	66
Альфа-банк.....	68
Сравнительная характеристика действующих условий вкладов для физических лиц.....	70
Анализ специальных предложений по вкладам .....	103
Основные тенденции развития рынка в 2009 и 2010 годах .....	105
Приложения .....	109
Приложение 1. Крупнейшие банки на рынке вкладов физических лиц, 2008-2010 .....	109
Приложение 2. Объем рынка вкладов и депозитов по регионам России .....	113
Приложение 3. Список таблиц и диаграмм .....	117









## Описание исследования



### Цель исследования:

Анализ текущей ситуации и динамики развития российского рынка банковских вкладов и депозитов для физических лиц.

### Задачи исследования:

-  Провести анализ состояния рынка вкладов по следующим параметрам – объём, динамика, показатели развития, структура рынка;
-  Провести анализ показателей деятельности и структуры основных игроков рынка вкладов;
-  Провести сравнительный анализ предложения вкладов для физических лиц в конце 2009 года и первом квартале 2010 года;
-  Определить основные тенденции и перспективы развития рынка вкладов для физических лиц в современных условиях.

### Методы исследования:

-  Сбор и анализ первичной информации по деятельности и программам банков;
-  Сбор и анализ вторичной информации печатных и электронных, деловых и специализированных изданий.





## Выводы

Вплоть до начала 2008 года российский рынок банковских вкладов демонстрировал динамичное развитие: значительные объемы средств населения в банках сочетались с ежегодным темпом прироста не менее чем в \*%. Однако разразившийся в середине 2008 года глобальный финансовый кризис нарушил поступательное развитие рынка, начался отток средств населения, темп прироста существенно снизился. Тем не менее, в 2009 году объем вкладов населения в банках увеличился на \*% и достиг \* млрд. руб. (в 2008 году – на 14,7%).

В 2009 году число банков, имеющих право на привлечение во вклады денежных средств физических лиц (лицензию Банка России), снизилось на \* ед. до \* кредитных организаций.

<...>

В течение 2009 года продолжился процесс концентрации вкладов в крупных и средних банках. Вслед за ростом объема вкладов происходит рост численности банков в группах с большим объемом вкладов.

<...>

До 2008 года темпы роста рублевых депозитов физических лиц практически постоянно опережали темпы роста валютных депозитов, что было вызвано падением популярности доллара. Данная тенденция свидетельствовала о том, что вкладчики в условиях устойчивого укрепления курса рубля в большей степени предпочитают делать сбережения именно в национальной валюте. Своего относительного минимума вклады в иностранной валюте достигли 1 января 2008 года – \*%.

<...>

В результате к 1 января 2010 года доля вкладов в иностранной валюте снизилась до 26,4%, к 1 апреля 2010 года – до \*%.

<...>

В региональной структуре объема размещенных физическими лицами вкладов традиционно со значительным отрывом лидирует Центральный федеральный округ (порядка \*% объема вкладов), далее следуют \*\*\* и \*\*\* округа (13,3% и 11,4% рынка).

<...>



<...>

## Потребительские ожидания в России

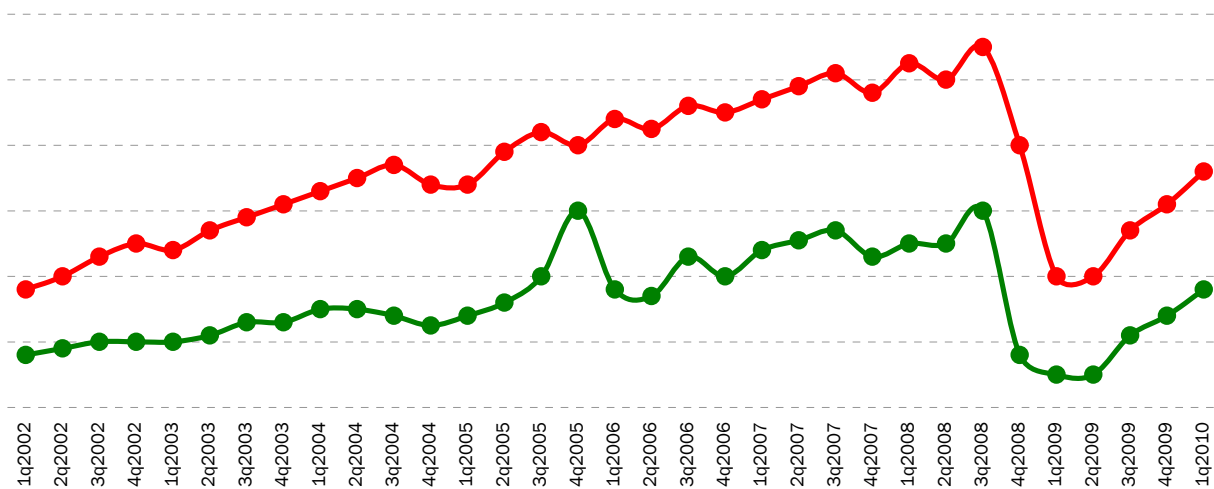
<...>

Результаты обследования, проведенного Росстатом в первом квартале 2010 года, свидетельствуют об укреплении позитивной динамики потребительских ожиданий населения.

<...>

Индекс благоприятности условий для крупных покупок возрос до -30%, что выше уровня четвертого квартала 2009 года на 4 п.п. Индекс благоприятности условий для сбережений составил -46% и повысился по сравнению с четвертым кварталом 2009 года на 5 п.п. Как и в предыдущем квартале, более половины опрошенных считают, что условия неблагоприятны для крупных покупок и сбережений (\*% против \*% в четвертом квартале 2009 года).

**Диаграмма 1. Оценка условий для крупных покупок и сбережений, 2002-2010**



Источник: Исследования Росстат





Структура целевой направленности предполагаемых сбережений остается практически неизменной.

**Таблица 1. Цели создания сбережений, 2009**

Цели создания сбережений (в процентах к общему числу респондентов, делающих сбережения)	4q2009	1q2010	Справочно: 1q2009
Лечение			
Покупка недвижимости			
Образование (включая обучение детей)			
Благоустройство жилья, покупка автомобиля, отдых, торжества			
На старость, на «черный день» и др.			
Помощь родным и близким			

Источник: Исследования Росстат

<...>



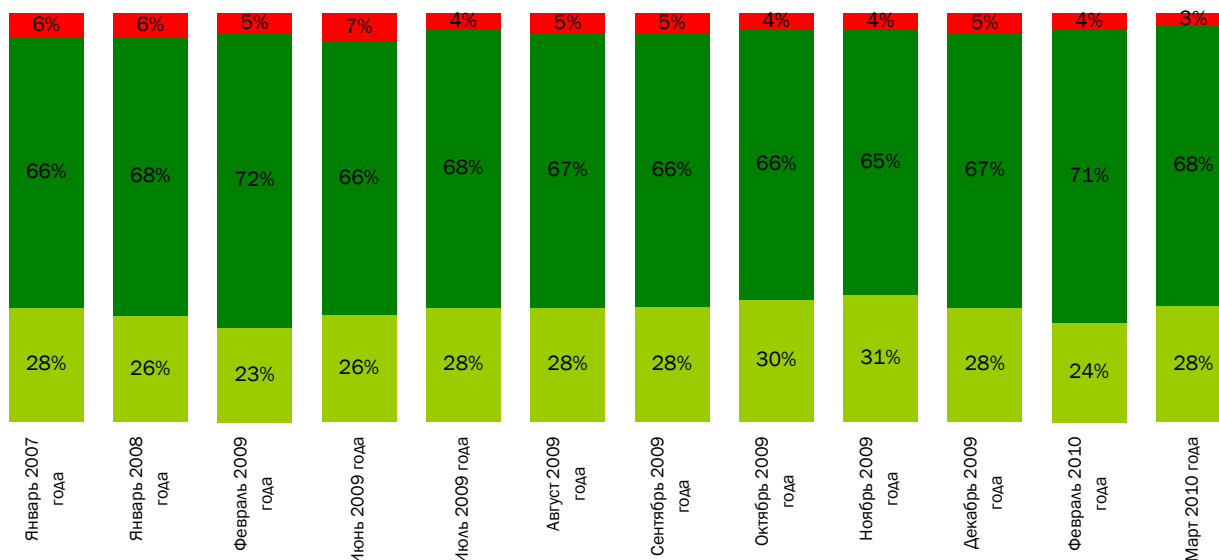
## Благосостояние и сбережения населения России

Всероссийский центр изучения общественного мнения (ВЦИОМ) совместно с Агентством по страхованию вкладов в апреле 2010 года представили результаты исследования, посвященного сберегательному поведению россиян и информированности о системе страхования вкладов. Было 1600 человек в 140 населенных пунктах в 42 областях, краях и республиках России.

<...>

Готовность граждан делать сбережения несколько снизилась, по данным на март 2010 года лишь порядка \*% опрошенных имеют в семье накопления и сбережения.

**Диаграмма 2. Наличие в семье накоплений и сбережений, 2007-2010**



Источник: исследования ВЦИОМ



## Динамика развития рынка вкладов физических лиц

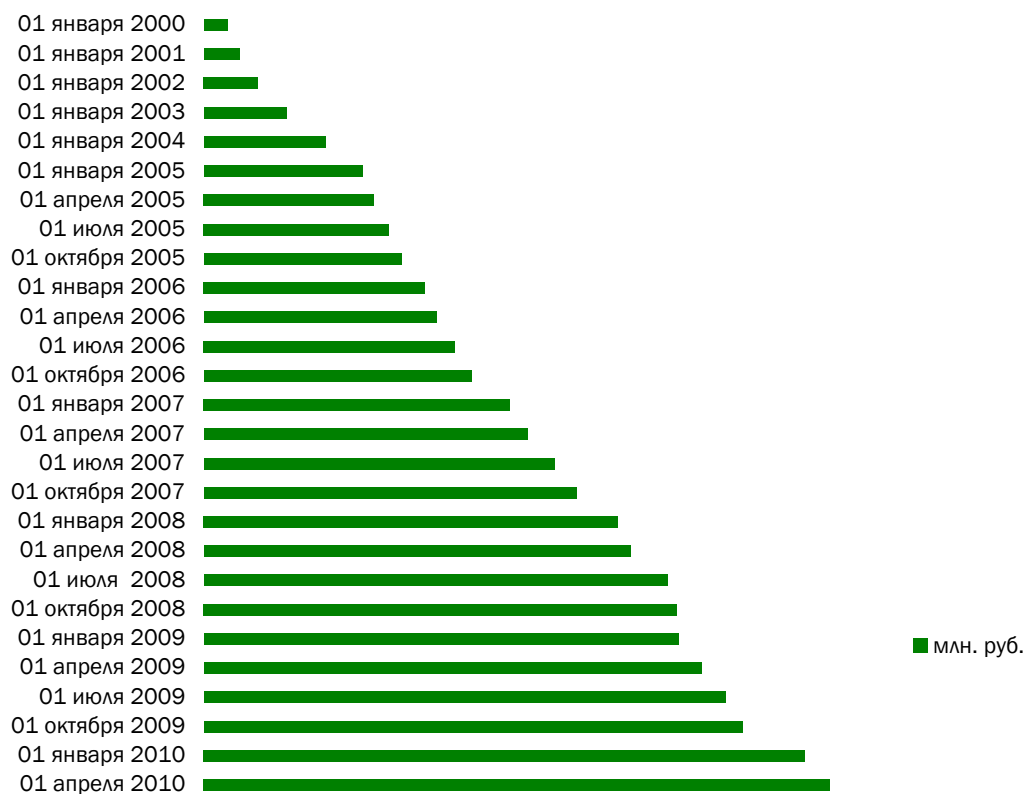
Вплоть до начала 2008 года российский рынок банковских вкладов демонстрировал динамичное развитие: значительные объемы средств населения в банках сочетались с ежегодным темпом прироста не менее чем в \*%.

На 1 января 2008 года объем вкладов физических лиц на счетах банков составлял \* трлн. руб. При этом если рассматривать средства физических лиц в общем объеме ВВП и денежных доходах населения, то к январю 2008 года они достигли \*% и \*% соответственно.

<...>

И тем не менее, в 2009 году объем вкладов населения в банках увеличился на \*% и достиг \* млрд. руб. (в 2008 году – на 14,7%).

**Диаграмма 3. Объем привлеченных банками вкладов физических лиц, 2005-2010**



Источник: Банк России

<...>





**Диаграмма 4. Темпы прироста вкладов физических лиц, 1999-2009**



Источник: Банк России

<...>

В 2009 году Агентство по страхованию вкладов выплатило 10,9 млрд. руб. по страховым случаям, наступившим как в этом, так и в предыдущие годы. В 2009 году за выплатой страхового возмещения обратились более \* вкладчиков 55 банков, зарегистрированных в 38 субъектах России.

В 2008 году объем выплат составил 10,6 млрд. руб., за ними обратились свыше \* вкладчиков 36 банков, зарегистрированных в 17 регионах.

<...>



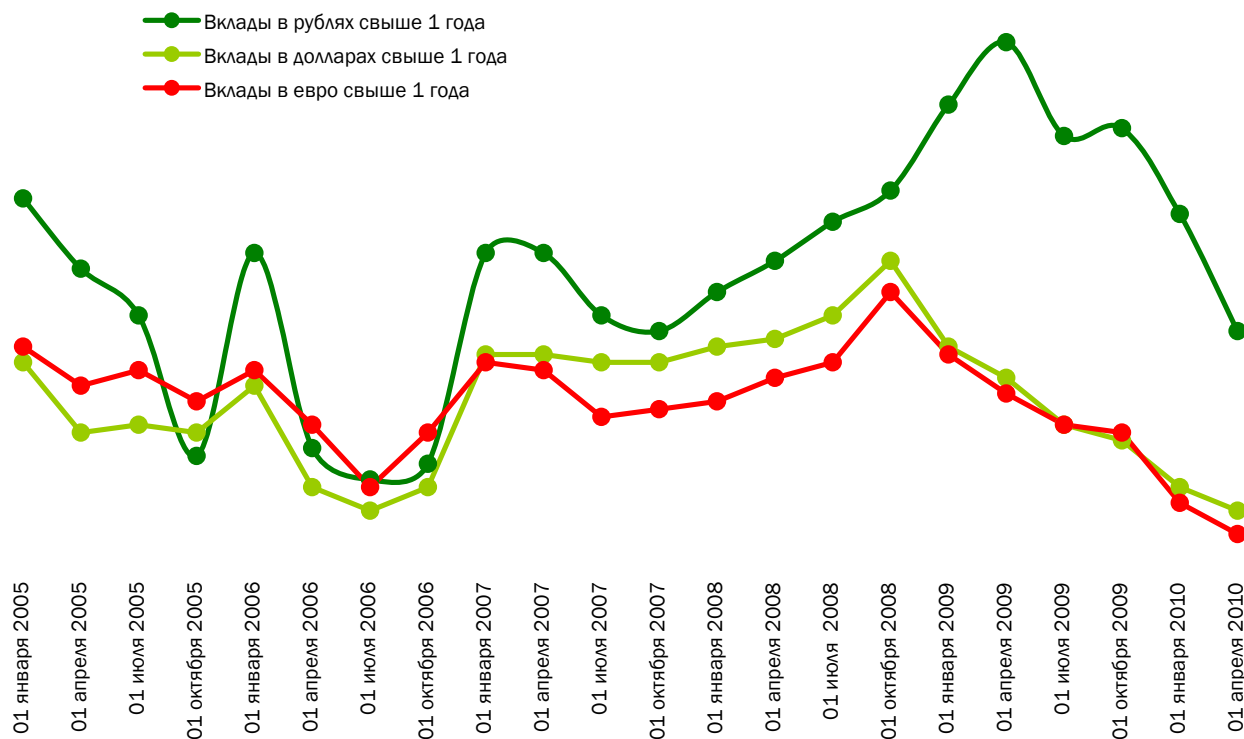


## Динамика изменения процентных ставок на рынке вкладов физических лиц

Изменение процентных ставок в 2009 году можно разделить на два этапа. Так, в первом полугодии 2009 года, согласно данным Банка России, наблюдался рост процентных ставок по привлеченным рублевым вкладам свыше 1 года – на \* п.п. до \*%. В целом рост ставок по рублевым вкладам продолжил тенденцию 2008 года, когда они увеличились с 6,8 до 9,1%.

<...>

**Диаграмма 5. Динамика процентных ставок по вкладам физических лиц, 2005-2010**



Источник: Банк России

<...>



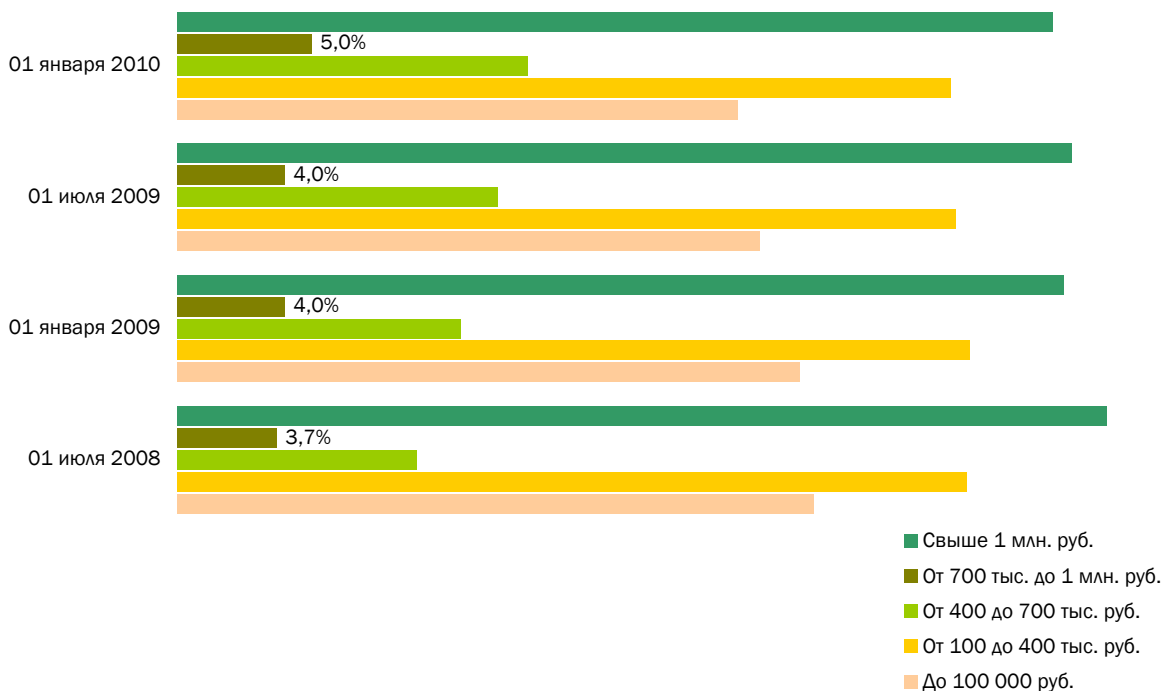


## Структура вкладов физических лиц

<...>

Анализ структуры вкладов физических лиц по размеру традиционно проводится на основании данных Ассоциации по страхованию вкладов. На 1 января 2010 года вклады до 100 тыс. руб. составили \* млрд. руб. или 20,8% суммы застрахованных вкладов. Сумма вкладов в интервале от 100 до 400 тыс. руб. – \* млрд. руб. (28,7%). Сумма депозитов от 400 до 700 тыс. руб. – 968,7 млрд. руб. (\*%). Сумма вкладов свыше 700 тыс. руб. – \* млрд. руб. (37,5 %).

**Диаграмма 6. Структура вкладов физических лиц в зависимости от размера вклада, 2008-20010**



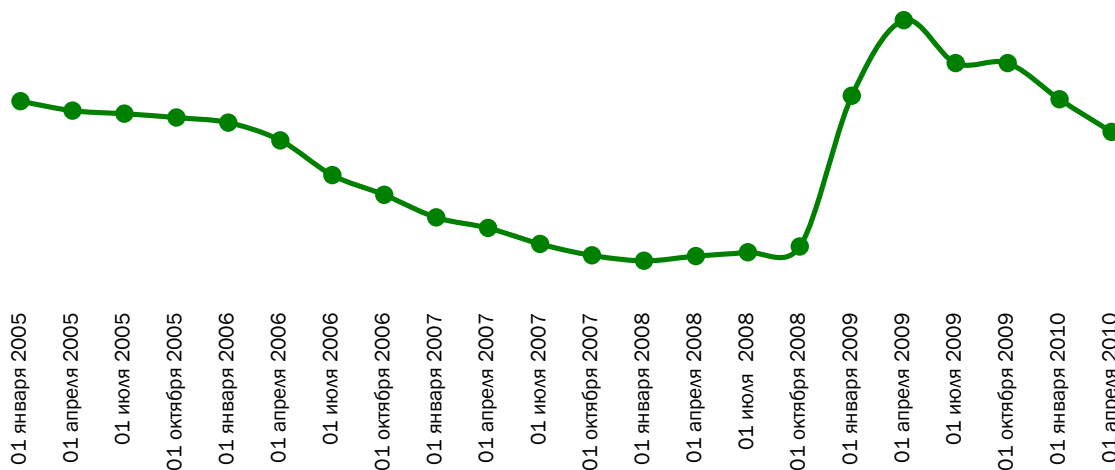
Источник: Банк России

<...>





**Диаграмма 7. Доля валютных вкладов в общей структуре привлеченных банками вкладов физических лиц**



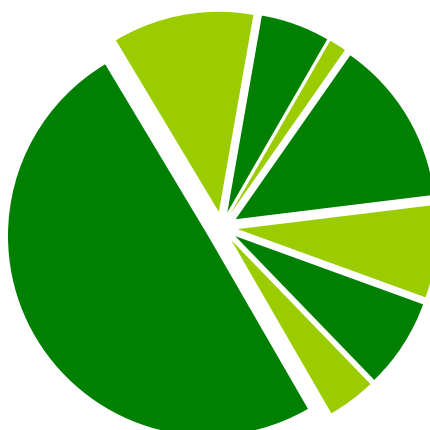
Источник: Банк России

<...>

На протяжении длительного периода основные изменения валютной структуры депозитов во многом определялись динамикой курса рубля к доллару и евро на внутреннем рынке. Как правило, при ослаблении рубля валютные депозиты (в долларовом выражении) по темпам роста начинали сближаться с динамикой рублевых вкладов.

<...>

**Диаграмма 8. Региональная структура рынка вкладов физических лиц, 2010**



Источник: Банк России

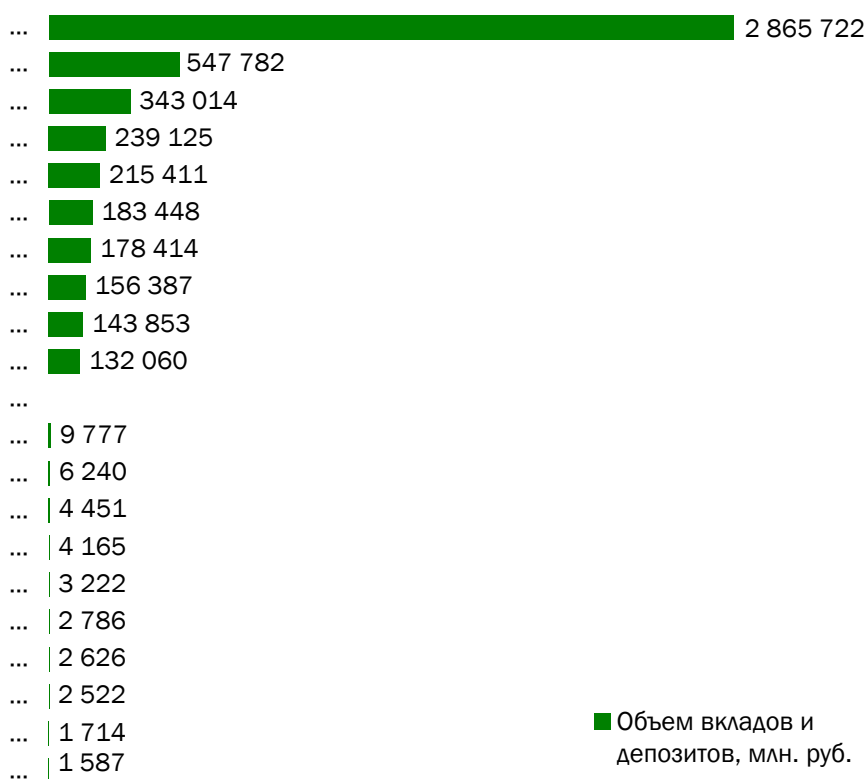




<...>

В то же время, такое распределение вкладов не является оптимальным: банки по-прежнему не в полной мере используют потенциал многих субъектов России, не входящих в Центральный ФО. Несмотря на сопоставимый уровень доходов, численность населения и сходную филиальную сеть, остальные федеральные округа выглядят убыточными для банковской системы.

**Диаграмма 9. Регионы-лидеры по объему размещенных вкладов и депозитов физических лиц, 2010**



■ Объем вкладов и депозитов, млн. руб.

Источник: Банк России



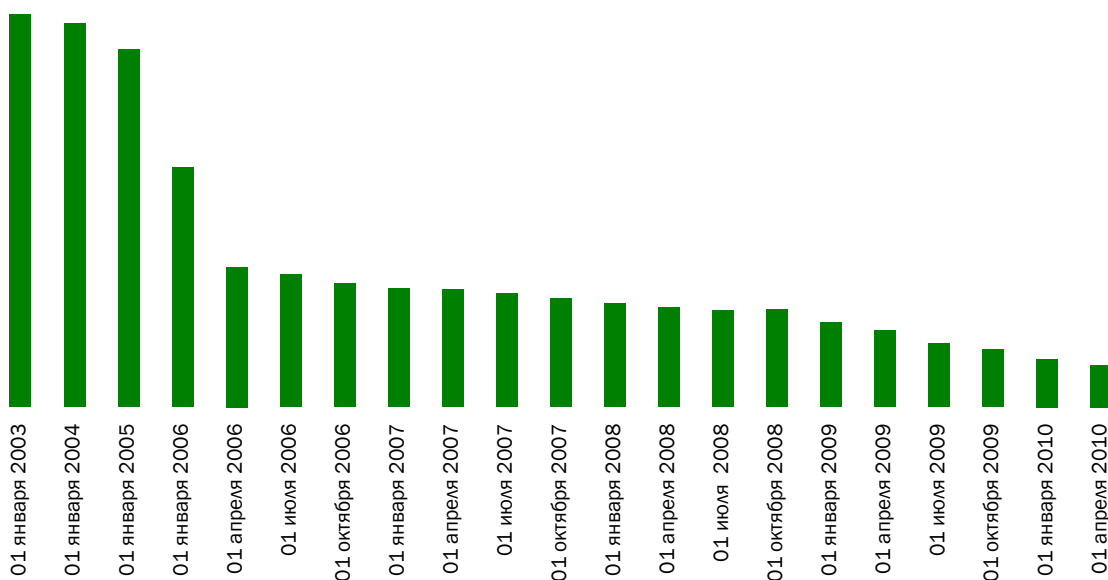


## Игроки рынка вкладов физических лиц

### Структура вкладов физических лиц по банкам

В 2009 году число банков, имеющих право на привлечение во вклады денежных средств физических лиц (лицензию Банка России), снизилось на \* ед. до \* кредитных организаций.

**Диаграмма 10. Количество банков на рынке вкладов физических лиц, 2003-2010**



Источник: Банк России

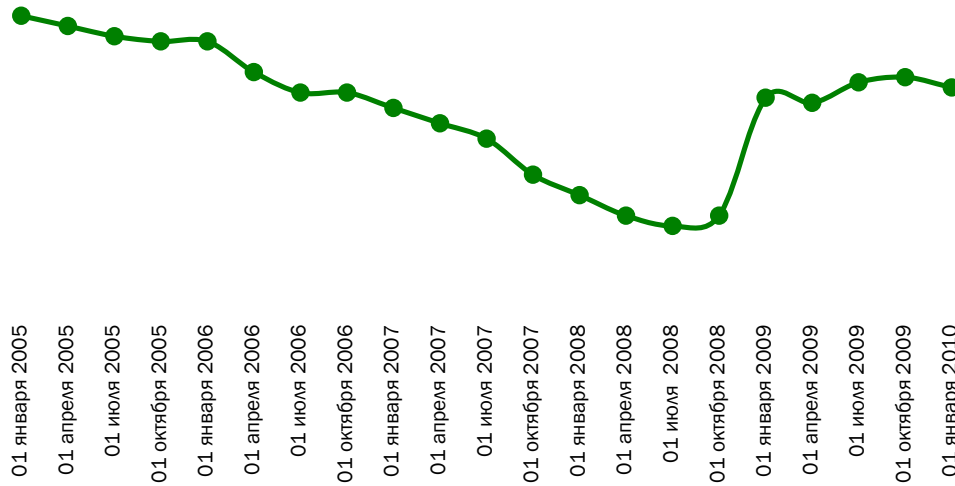
Из общего объема вкладов \*% (3 687,1 млрд. руб.) были размещены в Сбербанке, а \*% (\* млрд. руб.) в других банках.

<...>





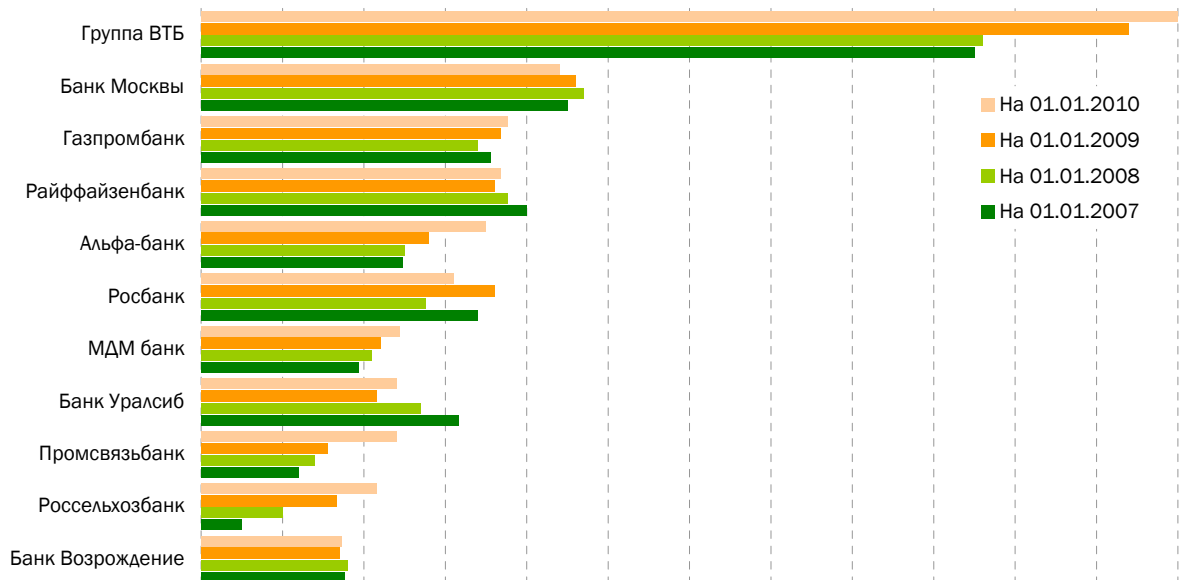
**Диаграмма 11. Доля 30 крупнейших банков на рынке вкладов, 2005-2010**



Источник: Агентство по страхованию вкладов

<...>

**Диаграмма 12. Объем привлеченных вкладов физических лиц по банкам, 2005-2010**



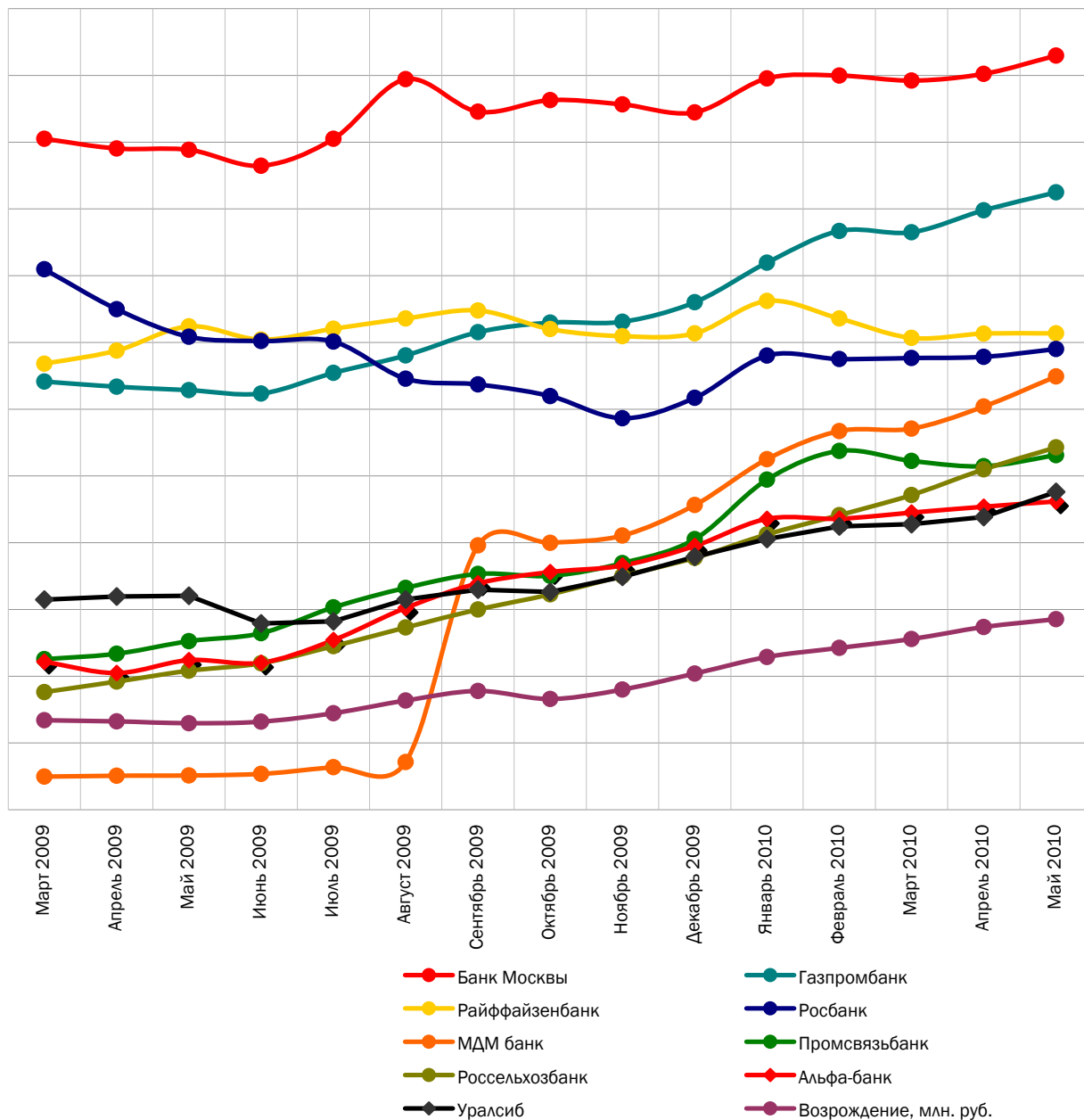
Источник: Банк России

<...>





Диаграмма 13. Динамика роста объема привлеченных вкладов в крупнейших банках, 2009-2010



Источник: НБ Траст, AnalyticResearchGroup

\* Без Сбербанка, банка ВТБ 24

<...>





## Показатели деятельности игроков рынка вкладов

<...>






### Промсвязьбанк

Промсвязьбанк - российский частный банк, входит в число 10 наиболее крупных и успешных банков страны, а также - в топ-500 мировых банков. Банку присвоены высокие рейтинги трех ведущих мировых рейтинговых агентств (с прогнозами «Стабильный» или «Позитивный»). Он является участником национальных и международных финансовых объединений.

<...>

Промсвязьбанк предоставляет полный комплекс банковских услуг физическим и юридическим лицам, обслуживает более 80 тыс. предприятий и свыше 1 млн. физических лиц. В банке реализуется долгосрочная стратегия развития, направленная на активное развитие и продвижение услуг для физических лиц, усиление корпоративного бизнеса, укрепление лидирующих позиций банка в области внедрения новейших банковских технологий. Промсвязьбанк входит в число признанных лидеров в сфере технологического обеспечения банковской деятельности.

В настоящее время Промсвязьбанк предоставляет населению услуги по следующим видам вкладов:

-  «Моя Выгода» - непополняемый пролонгируемый депозит с максимальной процентной ставкой среди всей линейки вкладов Промсвязьбанка, имеет специальные условия досрочного возврата;
-  «Мои Накопления» - пополняемый депозит с возможностью открытия на любое количество дней от 91 до 731. Размер процентной ставки увеличивается с ростом суммы вклада.
-  «Мой Мультивыбор» - пополняемый пролонгируемый депозит с одновременным размещением средств в трех валютах;
-  «Моя Пенсия» - пополняемый депозит для пенсионеров, гарантирует высокий процент даже при размещении небольших сумм;
-  До востребования.

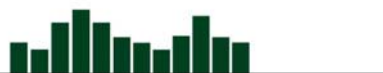




**Таблица 2. Объем и структура вкладов физических лиц в Промсвязьбанке, 2009-2010**

	07-2009	08-2009	09-2009	10-2009	11-2009	12-2009	01-2010	02-2010	03-2010	04-2010	05-2010
Объем вкладов, всего, млн. руб.											
В том числе:											
До востребования											
До 30 дней											
От 31 до 90 дней	594	601	490	551	510	550	518	426	340	314	69
От 91 до 180 дней											
От 181 дня до 1 года											
От 1 года до 3 лет											
Свыше 3 лет	387	256	245	210	197	185	172	143	133	150	180

Источник: НБ Траст, AnalyticResearchGroup





## Сравнительная характеристика действующих условий вкладов для физических лиц

Среди 40 крупнейших банков России за 2009 года (по объемам вкладов физических лиц) был проведен анализ условий депозитных программ.

<...>

Мониторинг условий по вкладам физических лиц в 2010 году проводился в 2 этапа в связи со снижением ставки рефинансирования. Первый мониторинг проводился в период с января по февраль 2010 года, когда размер ставки рефинансирования составлял 8,5%. В конце марта Банк России объявил о снижении данного показателя до 8,25%, в связи с чем был проведен повторный мониторинг условий по вкладам.

<...>

В процессе мониторинга в марте-апреле 2010 года были собраны данные по 289 рублевому вкладу, 234 вкладу в долларах и 231 вкладу в евро. В феврале 2010 года количество вкладов по анализируемым банкам составляло 304, 245 и 241 соответственно. Изменение числа вкладов практически не затронуло структуру предложения.

**Таблица 3. Вклады и депозиты, анализируемые в исследовании рынка**

№	Банк	Название вклада	Тип вклада	№	Банк	Название вклада	Тип вклада
1	Абсолют Банк			21	Номос-Банк		
2	АК Барс			22	ОТП Банк		
3	Альфа-Банк			23	Петровский банк		
4	Балтийский Банк						
5	Банк Москвы						





№	Банк	Название вклада	Тип вклада	№	Банк	Название вклада	Тип вклада
6	Банк Санкт-Петербург			24	Петро коммерц		
7	Бинбанк			25	Промсвязь банк		
8	БСЖВ			26	Райффайзен банк		
9	Возрождение			27	Росбанк		
10	Восточный Экспресс			28	Россельхоз банк		
11	ВТБ 24			29	Русский Стандарт		
				30	Сбербанк		





№	Банк	Название вклада	Тип вклада	№	Банк	Название вклада	Тип вклада
12	Газпромбанк			31	Ситибанк		
13	Зенит			32	СКБ-Банк		
13	Зенит			33	Собинбанк		
13	Зенит			34	Сургутнефтегазбанк		
14	МБРР			35	УБРР		
15	МДМ-Европейский Банк			36	Уралсиб		
16	МДМ-Сибирский банк			37	Ханты-Мансийский Банк		
17	МДМ-Уральский банк			38	Центр-Инвест		
18	Московский Индустриальный Банк			39	Юниаструм Банк		
19	Московский Кредитный Банк			20	Национальный Банк Траст		





№	Банк	Название вклада	Тип вклада	№	Банк	Название вклада	Тип вклада
				40	Юникредит Банк		

Источник: AnalyticResearchGroup

<...>

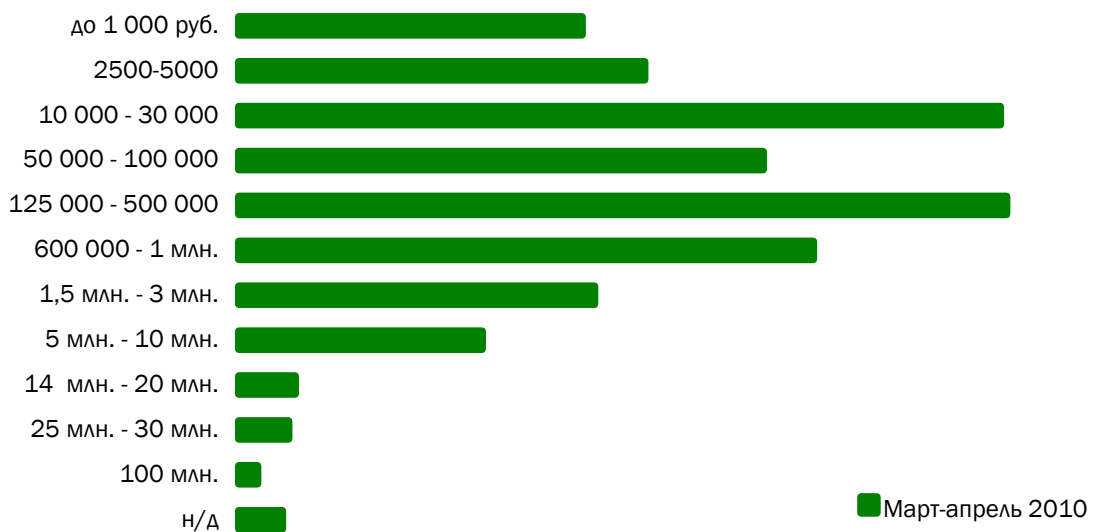
Диапазон минимальных сумм первоначального взноса в рублевых вкладах колеблется от 0 до 100 млн. руб. и от 50 до 3 млн. долл. или евро в зависимости от валюты вклада. При этом отсутствует первоначальный взнос только в 2 рублевых вкладах типа «пенсионный» банка Росбанк, а максимальные суммы первоначального взноса во всех валютах предлагает банк Москвы.

<...>

Наибольшие доли приходятся на вклады с минимальными взносами от 500 до 1000, от 6000 до 10 000 и от 30 000 до 50 000 в соответствующей валюте. Однако если количество вкладов в долларах практически одинаково по всем суммам, то вкладов в евро со взносом от 30 000 до 50 000 меньше по сравнению с другими долями (\*%, \*%, \*% в долларах и \*%, \*%, \*% в евро).

<...>

**Диаграмма 14. Распределение рублевых вкладов по сумме первоначального взноса**



Источник: AnalyticResearchGroup

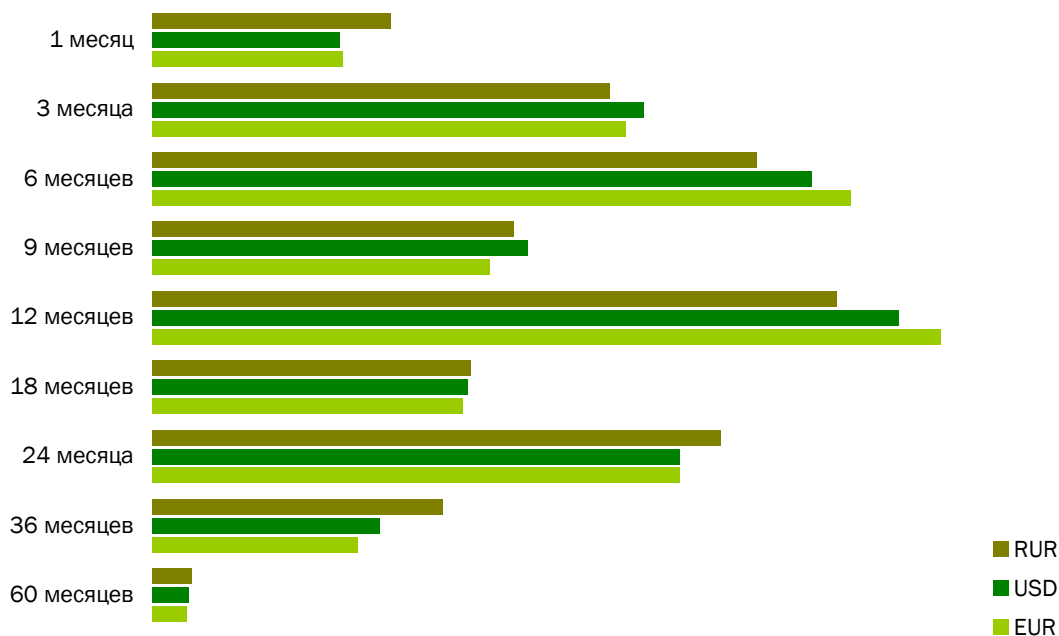




В структуре вкладов по срокам лидируют вклады на 12 месяцев (\*% в рублях, \*% в долларах и \*% в евро). Далее следуют вклады на 6 месяцев (\*% в рублях, \*% в долларах и \*% в евро) и 24 месяца (\*% в рублях, \*% в долларах и \*% в евро). Минимальное число вкладов во всех валютах приходится на срок \* месяцев.

В целом можно отметить большее количество рублевых вкладов по сравнению с валютными на долгий срок, что обусловлено влиянием колебаний валютного курса. В краткосрочных вкладах доли валютных вкладов, наоборот, выше, исключение оставляют вклады на \*.

**Диаграмма 15. Распределение вкладов по сроку**



Источник: AnalyticResearchGroup

<...>

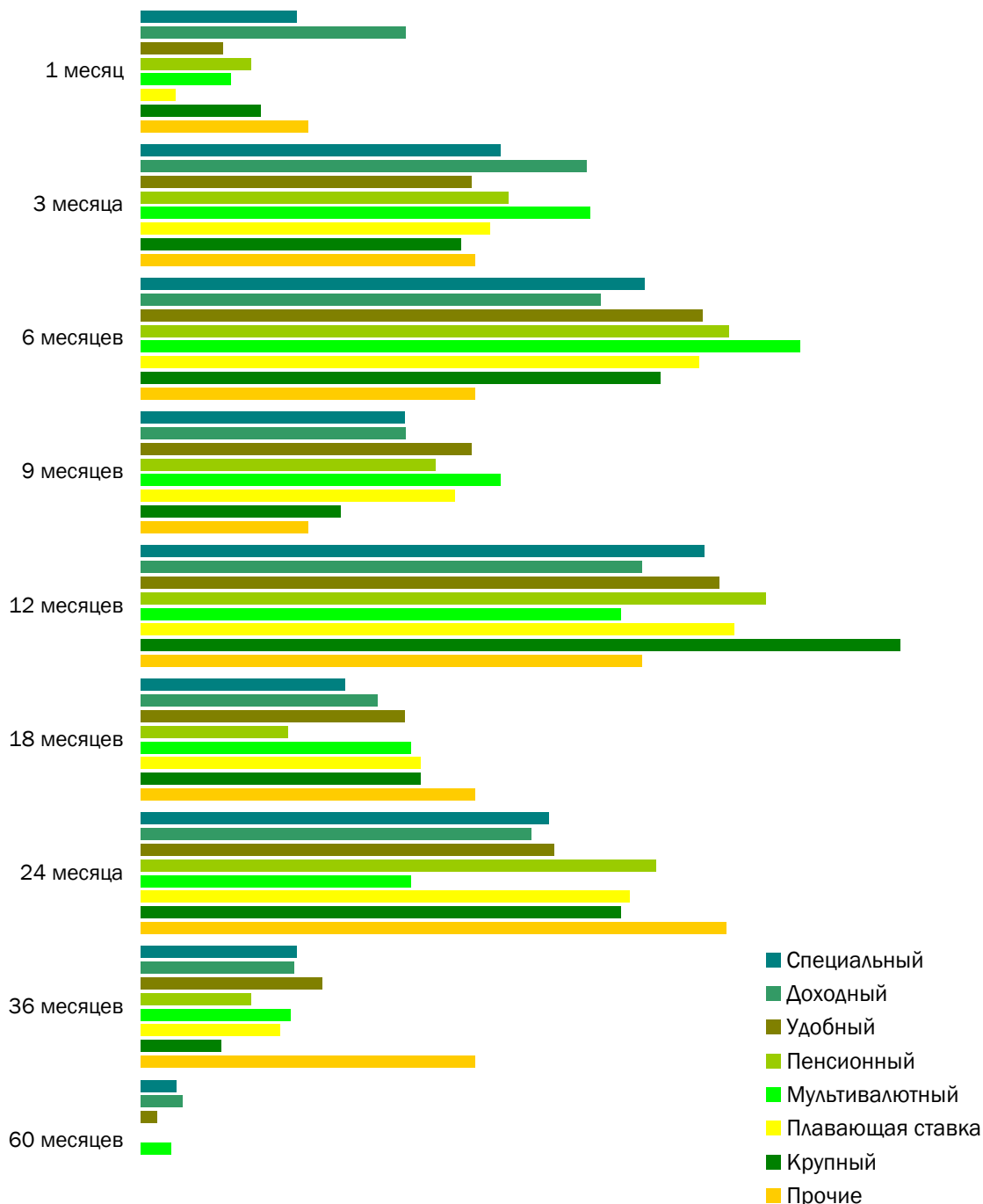
- Также можно отметить значительное число мультивалютных, специальных и прочих вкладов сроком на 3 месяца.
- Наибольшая доля вкладов на 1 месяц принадлежит вкладам типа доходный.
- На 60 месяцев есть вклады только 4 типов: специальный, доходный, удобный и мультивалютный.







Диаграмма 16. Распределение вкладов основных типов в евро по сроку



Источник: AnalyticResearchGroup

<...>





Специальные условия досрочного расторжения предполагают зависимость процентной ставки от срока, на котором происходит расторжение. Например, по вкладам \*\*\* банка предусмотрено 2/3 начальной процентной вкладки при расторжении после 6 месяцев, при изъятии средств со счета ранее 6 месяцев проценты пересчитываются по ставке до востребования. У некоторых банков предусмотрено несколько сроков для пересчета процентной ставки, чем дольше денежные средства находятся на счете, тем выше ставка при досрочном расторжении. Так, у банка \*\*\* по вкладу «Универсальный» предусмотрены следующие условия: при расторжении ранее 1 месяца ставка 1%, до 2 месяцев -3,25%, от 2 до 3 месяцев - 4,25%, от 3 до 4 месяцев - 5,25%, от 4 до 5 месяцев 5,5%, от 5 до 6 месяцев 6,5%.

Стоит отметить \*\*\* банк, у которого при выборе опции «Полное досрочное снятие» расчет процентов при досрочном закрытии вклада производится по ставке, установленной для соответствующего периода фактического нахождения средств во вкладе, указанной в договоре.

**Диаграмма 17. Распределение вкладов по условиям досрочного расторжения**



Источник: AnalyticResearchGroup

<...>





## Анализ специальных предложений по вкладам

<...>

На сегодняшний день наиболее распространенное предложение банков – бесплатное оформление \*\*\*. Также разные банки продвигают разные услуги: одни оформляют дебетовые карты, в т.ч. с овердрафтом, другие – кредитные. Лимит кредита зависит от размера вклада, но имеет минимальное и максимальное ограничение по сумме.

<...>

У банка \*\*\* есть программа «Проценты в подарок», которая действует только при пролонгации вклада и наличии у вкладчика сертификата с уникальным номером. Сертификат выдается вкладчику в день закрытия вклада при условии, что вклад закрыт по окончании срока или досрочно после истечения первого срока хранения.


<...>

У \*\*\* банка ко Дню Победы открыт новый вклад «Победитель». Процентная ставка по вкладу на 1 год – 7,6%. Для участников, инвалидов Великой Отечественной войны, а также бывших несовершеннолетних узников фашизма действует повышенная ставка – 8%. По вкладу также предусмотрен льготный порядок расторжения: 2/3 установленной в договоре процентной ставки выплачиваются после 6 месяцев основного срока вклада. Кроме того, при выплате процентов 1 рубль с каждой 1000 руб. вклада перечисляется на счет Общероссийской общественной организации ветеранов войны и военной службы.

Третье по популярности предложение – бесплатное подключение, а иногда и абонентское обслуживание систем дистанционного банковского обслуживания. Подобные предложения есть у ВТБ 24, Московского Кредитного банка, Сибинбанка.

Из оригинальных акций можно отметить следующие предложения:

<...>

 Акция «Счастливые часы» Московского кредитного банка - клиенты, открывшие вклад в будние с 11.00 до 16.00, а также в воскресенье или праздничный день, получают подарки.

<...>





## Основные тенденции развития рынка в 2009 и 2010 годах

<...>

### Предложение вкладов и депозитов:

Проведенный анализ предложения вкладов и депозитов для физических лиц показал, что в настоящее время банки имеют хорошо сбалансированную линейку, сочетающую в себе вклады, ориентированные на самые разные потребности клиентов, однако недостаточно используют возможности по \*\*\*. Дополнительные услуги в рамках депозитного обслуживания, как правило, ограничиваются \*\*\*. Не все проанализированные банки продемонстрировали высокое качество обслуживания клиентов – зачастую представленные программы сложны для понимания массового клиента.

С точки зрения ассортимента предложения представляется, что будущее рынка вкладов именно за \*\*\*, сочетающими в себе возможности совершения одновременно как \*\*\*, так и \*\*\* операций.

<...>

Сбалансированная линейка вкладов, учитывающая потребности любого клиента, высокая информативность депозитной политики, а также освоение новых регионов – вот ключевые факторы, которые позволят частным банкам успешно конкурировать на рынке.

### Регулятор рынка:

Банк России с весны 2009 года развернул борьбу за понижение рублевых ставок по вкладам. Их резкий рост в конце 2008 – начале 2009 года объяснялся тем, что кредитные организации, в условиях фактической заморозки рынка межбанковского кредитования, пытались привлечь ликвидность, которой располагали физические лица. В результате доходность депозитов взлетела во многих банках до \*%.

<...>

В 2010 году Банк России уже разослал ряд предупреждений, в которых настоятельно требовал от банков снизить ставки до предложенного уровня. В апреле 2010 года поступило требование снизить «нерыночные» ставки по вкладам физических лиц в долларах и евро. \*\*\* Точный показатель, до которого нужно снизить ставки, в документах ЦБ не указывается, однако отмечается, что \*% – неприемлемый уровень.

<...>

### Прогнозы на 2010 год:

<...>





## Приложения

### Приложение 1. Крупнейшие банки на рынке вкладов физических лиц, 2008-2010

№	Банк	Объем вкладов на 01.01.2010, млн. руб.	Объем вкладов на 01.01.2009, млн. руб.	Изменение, %	Доля вкладов до востребования, %
18	Восточный Экспресс	34 161,14	16 696,63	104,6	1
36	Транскредитбанк	18 746,73	10 750,91	74,37	0,51
51	Инвестбанк	11 939,43	4 512,44	164,59	2,12
76	Русский Международный Банк	7 673,57	8 415,00	-8,81	0,15
88	СДМ-Банк	6 254,92	5 080,49	23,12	4,04

Источник: РБК





## Приложение 2. Объем рынка вкладов и депозитов по регионам России

Регион	01.04.2009	01.07.2009	01.10.2009	01.01.2010	01.04.2010
Воронежская область	70 206,1	76 249,2	80 883,6	91 620,5	96 076,0
Курская область	23 770,9	24 993,4	26 159,9	29 134,0	30 784,0
Пензенская область	25 496,7	27 295,6	29 220,9	32 943,5	35 339,0
Тюменская область	190 547,0	201 939,2	202 390,8	227 260,7	239 125,0
Республика Калмыкия	1 946,3	2 108,6	2 204,0	2 660,7	2 786,0
Чувашская Республика	22 141,6	23 588,6	25 167,4	28 312,4	29 214,0

Источник: Банк России





## Приложение 3. Список таблиц и диаграмм

Диаграмма 1. Использование денежных доходов населения, 2008-2009.....	12
Диаграмма 2. Индекс потребительской уверенности, 2002-2010 .....	13
Диаграмма 3. Оценка изменений экономической ситуации в России, 2002-2010 .....	14
Диаграмма 4. Оценка изменений личного материального положения, 2002-2010 .....	15
Диаграмма 5. Оценка условий для крупных покупок и сбережений, 2002-2010 .....	15
Диаграмма 6. Индекс потребительской уверенности по возрастным группам населения, 2009-2010 .....	16
Диаграмма 7. Субъективные оценки личного благосостояния россиян, 2009-2010 .....	18
Диаграмма 8. Наличие в семье накоплений и сбережений, 2007-2010 .....	19
Диаграмма 9. Мнение по поводу устойчивости банковской системы в 2008-2009 годах.....	20
Диаграмма 10. Причины устойчивости банковской системы в 2008-2009 годах.....	20
Диаграмма 11. Причины устойчивости банковской системы в 2008-2009 годах.....	21
Диаграмма 12. Объем привлеченных банками вкладов физических лиц, 2005-2010 .....	22
Диаграмма 13. Темпы прироста вкладов физических лиц, 1999-2009 .....	23
Диаграмма 14. Поквартальные темпы прироста вкладов физических лиц, 2005-2010.....	24
Диаграмма 15. Динамика процентных ставок по вкладам физических лиц, 2005-2010 .....	26
Диаграмма 16. Структура вкладов физических лиц в зависимости от сроков размещения, 2007-2009.....	28
Диаграмма 17. Динамика объема вкладов физических лиц в зависимости от сроков их размещения, 2007-2009.....	29
Диаграмма 18. Структура вкладов физических лиц в зависимости от размера вклада, 2008-20010 .....	30
Диаграмма 19. Структура вкладов физических лиц в зависимости от размера вклада, 2008-20010 .....	31
Диаграмма 20. Структура привлеченных банками вкладов физических лиц по валюте вклада .....	32
Диаграмма 21. Доля валютных вкладов в общей структуре привлеченных банками вкладов физических лиц .....	33
Диаграмма 22. Региональная структура рынка вкладов физических лиц, 2010.....	34





Диаграмма 23. Регионы-лидеры по объему размещенных вкладов и депозитов физических лиц, 2010 .....	35
Диаграмма 24. Количество банков на рынке вкладов физических лиц, 2003-2010 .....	36
Диаграмма 25. Доля Сбербанка на рынке вкладов физических лиц, 2006-2010 .....	37
Диаграмма 26. Доля 30 крупнейших банков на рынке вкладов, 2005-2010 .....	38
Диаграмма 27. Объем привлеченных вкладов физических лиц по банкам, 2005-2010 .....	38
Диаграмма 28. Динамика роста объема привлеченных вкладов в крупнейших банках, 2009-2010 .....	39
Диаграмма 29. Концентрация вкладов физических лиц по банкам, 2009-2010 .....	40
Диаграмма 30. Группировка банков по темпам прироста вкладов физических лиц, 2009 .....	41
Диаграмма 31. Поквартальные темпы прироста депозитов физических лиц по группам банков, 2006-2009 .....	42
Диаграмма 32. Распределение региональных банков на рынке вкладов физических лиц по федеральным округам, на 01 января 2010 года .....	43
Диаграмма 33. Структура привлеченных региональными банками вкладов физических лиц по ФО России, 2005-2010 .....	44
Диаграмма 34. Структура вкладов физических лиц по региональным банкам в зависимости от размера вклада, 2008-2010 .....	45
Диаграмма 35. Структура вкладов физических лиц по многофункциональным сетевым банкам в зависимости от размера вклада, 2008-2010 .....	46
Диаграмма 36. Количество банков со 100% иностранным капиталом на рынке вкладов физических лиц и объем их вкладов, 2006-2010 .....	48
Диаграмма 37. Структура вкладов физических лиц по банкам со 100% иностранным капиталом в зависимости от размера вклада, 2008-2010 .....	49
Диаграмма 38. Распределение рублевых вкладов по типам .....	80
Диаграмма 39. Распределение вкладов в долларах по типам .....	81
Диаграмма 40. Распределение вкладов в евро по типам .....	81
Диаграмма 41. Распределение рублевых вкладов по сумме первоначального взноса .....	83
Диаграмма 42. Распределение вкладов в долларах по сумме первоначального взноса .....	83
Диаграмма 43. Распределение вкладов в евро по сумме первоначального взноса .....	84
Диаграмма 44. Распределение вкладов по сроку .....	85
Диаграмма 45. Распределение рублевых вкладов основных типов по сроку .....	86







Диаграмма 46. Распределение вкладов основных типов в долларах по сроку.....	88
Диаграмма 47. Распределение вкладов основных типов в евро по сроку.....	90
Диаграмма 48. Распределение вкладов в рублях по процентным ставкам .....	91
Диаграмма 49. Распределение вкладов в долларах по процентным ставкам .....	92
Диаграмма 50. Распределение вкладов в евро по процентным ставкам .....	93
Диаграмма 51. Распределение вкладов по условиям выплаты процентов .....	94
Диаграмма 52. Распределение вкладов по условиям капитализации процентов .....	95
Диаграмма 53. Распределение вкладов по возможности снятия части вклада.....	95
Диаграмма 54. Распределение рублевых вкладов по минимальному остатку после снятия .....	96
Диаграмма 55. Распределение вкладов в долларах по минимальному остатку после снятия.....	97
Диаграмма 56. Распределение вкладов в евро по минимальному остатку после снятия .....	98
Диаграмма 57. Распределение вкладов по наличию возможности пополнения.....	99
Диаграмма 58. Распределение рублевых вкладов по минимальной сумме пополнения.....	99
Диаграмма 59. Распределение вкладов в долларах по минимальной сумме пополнения .....	100
Диаграмма 60. Распределение рублевых вкладов в евро сумме пополнения .....	100
Диаграмма 61. Распределение вкладов по наличию автоматической пролонгации .....	101
Диаграмма 62. Распределение вкладов по условиям досрочного расторжения.....	102





Таблица 1. Основные показатели развития экономики России, 2008-2009.....	7
Таблица 2. Основные показатели социально-экономического положения России, 1999-2009 .....	10
Таблица 3. Основные показатели развития банковской системы России, 1999-2009 .....	11
Таблица 4. Цели создания сбережений, 2009 .....	16
Таблица 5. Индекс потребительской уверенности в России и странах ЕС, 2009-2010 .....	17
Таблица 6. Объем и структура вкладов физических лиц в Сбербанке, 2009-2010.....	51
Таблица 7. Объем и структура вкладов физических лиц в банке ВТБ 24, 2009-2010 .....	53
Таблица 8. Объем и структура вкладов физических лиц в банке Москвы, 2009-2010.....	55
Таблица 9. Объем и структура вкладов физических лиц в Газпромбанке, 2009-2010.....	57
Таблица 10. Объем и структура вкладов физических лиц в Райффайзенбанке, 2009-2010 .....	59
Таблица 11. Объем и структура вкладов физических лиц в Росбанке, 2009-2010.....	61
Таблица 12. Объем и структура вкладов физических лиц в МДМ-банке, 2009-2010 .....	63
Таблица 13. Объем и структура вкладов физических лиц в Промсвязьбанке, 2009-2010 .....	65
Таблица 14. Объем и структура вкладов физических лиц в Россельхозбанке, 2009-2010.....	67
Таблица 15. Объем и структура вкладов физических лиц в Альфа-банке, 2009-2010.....	69
Таблица 16. Тип анализируемых вкладов .....	71
Таблица 17. Вклады и депозиты, анализируемые в исследовании рынка .....	73
Таблица 18. Распределение вкладов по типам .....	82

